



Memoria de Actividades 2010

Presentación

Presentamos la Memoria del año 2010 con la satisfacción que supone cerrar un ciclo importante en la vida de Proyecto Hombre Alicante, y este hecho nos hace mirar con cierta nostalgia lo que fueron nuestros inicios, y nos permite constatar todo el camino recorrido hasta llegar aquí.

Ha sido un año que nos ha posibilitado compartir y disfrutar de las acciones de conmemoración de nuestro XV Aniversario y comprobar que nuestro trabajo tiene un eco solidario, ya que muchas personas y entidades nos han prestado su apoyo y colaboración.

Hemos continuado con las actividades programadas en el Plan Estratégico 2009-2011, desde una óptica de Calidad Total centrada en la mejora constante, el optimismo terapéutico y la ilusión compartida y en consonancia con nuestra filosofía y misión, que sitúan el corazón junto a la estrategia (profesionalidad / humanidad) y la famosa crisis nos ha obligado e impulsado a ser creativos en la búsqueda de nuevos recursos económicos.

Más allá de los datos que presentamos en esta Memoria, que representa nuestro quehacer profesional, ha sido un año de lucha constante y esfuerzos compartidos todo ellos encaminados a seguir recuperando vidas y construyendo esperanza, ya que esta es nuestra razón de ser y el único y esencial motivo de nuestro día a día.

Ha sido para nosotros una gran satisfacción recibir de la Generalitat Valenciana, a través de la Dirección General de la Familia, el Premio a la labor desarrollada en favor de la Familia de la Comunidad Valenciana correspondiente al año 2010.

Agradecemos al Patronato de la Fundación su constante apoyo y disponibilidad, y repetir una vez más, que todo lo que hacemos no sería posible sin la ayuda y colaboración de muchas personas, organizaciones privadas y entidades públicas que depositan su confianza en nosotros, porque conocen nuestra profesionalidad y buen hacer y saben que estamos comprometidos, y lo seguiremos estando, a trabajar con calidad y calidez y con auténtica implicación en la prevención y el tratamiento de las adicciones.

Corporativo

Fundación Noray Proyecto Hombre Alicante

Proyecto Hombre inicia su actividad en Alicante el 31 de mayo de 1995, a través de la Federación de Asociaciones “Solidaridad en Acción”, año en que se incorpora como miembro activo a la Asociación Nacional Proyecto Hombre.

La **Fundación Noray Proyecto Hombre Alicante de la C.V.**, constituida en el año 2000, tiene como fin fundacional la atención integral a personas drogodependientes y, en general, el estudio, prevención y erradicación de las drogodependencias y de las problemáticas conexas de carácter personal, familiar, sanitario y social.

La **Fundación Noray Proyecto Hombre Alicante de la C.V.** en la actualidad cuenta con un Centro de Día, una Unidad de Deshabitación Residencial y una Vivienda de Apoyo a la Reinserción en Alicante y un Centro de Día en Elche, con las debidas acreditaciones de la Dirección General de Drogodependencias de la Consellería de Sanidad.

El Patronato de la Fundación, que otorga figura jurídica a Proyecto Hombre Alicante, está constituido por 31 patronos. De la totalidad de los miembros del Patronato 6 conforman la actual Junta Rectora.

Proyecto Hombre como Escuela de Vida

Proyecto Hombre es una **Escuela de Vida**: un método terapéutico educativo que proporciona la autonomía personal al drogodependiente, el crecimiento de su personalidad, y su capacidad para tomar decisiones y volver a ser un miembro activo de la sociedad.

Abordamos el tratamiento y prevención de las drogodependencias desde una perspectiva humanista, entendiendo que el problema no es la droga sino la persona, siendo la adicción el síntoma de un profundo malestar individual y social.

Creemos en la capacidad del ser humano para transformarse, crecer y curarse, una vez que se facilitan los medios para contactar consigo mismo, con su núcleo central.

Proyecto Hombre Alicante tiene como **Misión** prestar atención integral a personas y familias con problemas de adicciones, favoreciendo su desarrollo personal y su adecuada integración en la sociedad, así como el estudio y prevención de dichas adicciones, y a la sensibilización social respecto al fenómeno adictivo.

Nuestra **Visión** es ser referente, en la Comunidad Valenciana, como una escuela de vida dedicada a la prevención y al tratamiento educativo – terapéutico de las adicciones, y como Organización comprometida con la mejora de la calidad de sus programas y con la formación y profesionalidad de sus equipos.

Entre nuestros **Valores fundamentales** destacamos:

Con respecto a la organización y a los usuarios:

- Aconfesional
- Apartidista
- Sin ánimo de lucro
- Transparencia
- Abordaje Integral e integrador
- Concepción humanista de la intervención
- Respeto a la diversidad
- Voluntariedad en la realización proceso
- Tratamiento en paralelo con las familias

Con respecto a los recursos humanos:

- Disponibilidad
- Profesionalidad
- Coherencia

Asociación Nacional Proyecto Hombre

Proyecto Hombre Alicante forma parte de la Asociación Nacional, constituida en 1986, que cuenta con 26 centros de tratamiento abiertos en toda España y 226 programas en funcionamiento.

La Asociación ha creado un espacio privilegiado para la reunión de expertos dentro de diversas comisiones de trabajo y ofrece apoyo permanente desde sus departamentos. Se ofrecen y gestionan diversos servicios como:

- Fomento de las relaciones entre los centros
- Facilidad y colaboración en la apertura de nuevos centros
- Gestión de la formación continua de sus profesionales y voluntarios.

Fue declarada asociación de utilidad pública en 1993. Es miembro directivo de la Federación Mundial de Comunidades Terapéuticas (estatuto consultivo ante el Consejo Económico y Social de Naciones Unidas) y preside la Red Iberoamericana de ONGs que trabajan en Drogodependencias (RIOD).

Como hecho destacable, en el año 2007, NACIONES UNIDAS, ha acordado nombrar a la Asociación Nacional Proyecto Hombre como Órgano Consultivo Especial ante el Consejo Económico y Social.

Como reconocimiento a su labor en los últimos años, ha obtenido los siguientes galardones:

- Premio Justicia y Paz a los valores humanos, 1991
- Mención Honorífica del Premio Reina Sofía, 1992
- Premio a la Solidaridad, Aula Universidad de Salamanca, 1994
- Medalla de Oro al Mérito Social Penitenciario, Ministerio del Interior, 1994
- Gran Cruz de la Orden Civil de la Solidaridad Social, Ministerio de Trabajo y Asuntos Sociales, 1996
- Cruz Blanca al Mérito, Plan Nacional sobre Drogas, 1996
- Premio INDALONCE a la labor social, 1997
- Premio Oros del deporte, Asociación de Deportistas contra la Droga, 1998
- Premio XXV Aniversario de la Constitución Española, Unión Fenosa, 2004
- Premio Ciudadanos, 2005
- Premio Entidad Sanitaria del año, EDIMSA (Editores Medicos S.A.), 2006
- Premio de la Fundación Social Universal por la Defensa de la juventud e infancia, 2006.
- Premio Fomento de la Sonrisa, Consejo General de Colegios de Odontólogos y Estomatólogos de España (CGCOEE), 2006.

Sede Social: Avda. Osa Mayor, 19. 28023 Aravaca (Madrid).

E-mail: asociación@proyectohombre.es www.proyectohombre.es

Recursos Humanos

Personal Remunerado

El conjunto de profesionales que desarrollan su labor en Proyecto Hombre Alicante, se organiza en equipos interdisciplinarios, coordinados por un responsable en cada programa. Hemos comprobado, tras más de 25 años de experiencia a nivel nacional, que esta fórmula de trabajo es la mejor manera de dar satisfacción a la diversidad de nuestra demanda y revierte directamente en la mejora de nuestros servicios.

Durante el año 2010 el equipo de profesionales remunerados ha estado constituido en total por **32 personas**.

El equipo del Área terapéutica ha estado formado por **26 personas** dedicándose al desarrollo de los programas educativo terapéuticos (2 médicas, 12 psicólogos/as, 6 trabajadores/as sociales, 2 maestros/as, 1 terapeuta ocupacional, y 4 educadores/as sociales).

De ellos 2 son Master en Drogodependencias, 14 Expertos Universitarios en Drogodependencias, 2 Master en drogodependencias, 1 Master en atención a familias y menores con conducta antisocial, 1 Master en Psicología Clínica y 2 Master en Psicopatología y Salud.).

El equipo del departamento de gestión ha estado formado por **6 personas** (1 Licenciado en Psicología, 1 diplomada en ciencias empresariales, 1 experta en comunicación Licenciada en Bellas Artes, 1 Ingeniero en Informática y 2 administrativas).

De ellos, una es experta universitaria en drogodependencias y uno Master en recursos humanos.

Personal Voluntario

Entendemos el voluntariado como compromiso libremente asumido, donde se manifiesta la voluntad de cooperación en dar respuesta a los problemas que afectan a la sociedad, de forma altruista y solidaria.

Es por ello que el espíritu del voluntariado es una pieza clave para todos los que trabajan en Proyecto Hombre, es uno de los pilares de su filosofía y por lo tanto, impulsa su labor.

Durante el año 2010 el equipo de voluntarios ha estado constituido por **29 personas**.

Formación

La formación inicial y permanente del personal remunerado y voluntario ha constituido desde siempre un pilar fundamental en la gestión de los recursos humanos.

Formación inicial

Desarrollamos cada año programas de formación dirigidos a las personas nuevas en la Organización, con tutorización quincenal y procesos auto-evaluativos.

Anualmente se establece el Plan de Formación donde se recogen las líneas y acciones formativas previstas para el ejercicio.

En el ejercicio 2010 se han llevado a cabo 19 tutorías de formación, a personas de nueva incorporación.

Dichas acciones abarcan tanto el acompañamiento inicial para el personal de nueva incorporación, como las dirigidas a dotar de un conocimiento específico a personas que lo necesiten por la labor a desarrollar en la organización.

Así mismo, se fomentan espacios donde el personal reciba formación sobre cuestiones relevantes para la organización y se programan momentos donde compartir conocimiento, es decir, donde optimizar y hacer común el "capital intelectual" de las personas que integran Proyecto Hombre Alicante.

Nuestro compromiso con la capacitación y cualificación de nuestros recursos humanos como garante de la calidad del servicio se plasma en la supervisión y el cumplimiento del Plan de Formación, así como en la diversificación de personas que asisten a las diferentes acciones formativas, no centrándonos exclusivamente en algunos/as miembros del personal, sino potenciando el conocimiento compartido, y las sinergias provenientes de la optimización y su adecuada gestión.

Acciones formativas para todo el personal:

- Jornada de formación “Sistema de Gestión de la Calidad”
- Jornada de formación “Base de datos intranet: Bitácora”
- Jornada de formación “Introducción a la Excelencia en la Calidad EFQM”.
- Jornada de formación “Prevención de riesgos laborales”
- Jornada de formación “Primeros auxilios”.

Acciones formativas individuales:

- Formación Base de Terapeutas (3 personas)
- Curso on-line sobre Prevención en Drogodependencias (3 personas).
- Técnicas de comunicación y escucha activa (2 personas).
- Confesiones con Luis Bassat. (1 persona).
- XXVI Jornadas APAEX. (1 persona).
- Las CT en la red asistencial de la CV: estado actual y coordinación con las UCAs (2 personas).
- Prevención de adicciones en el ámbito laboral (1 persona).
- Avances en el tratamiento de la depresión (1 persona).

Asistencia a : Congresos, Jornadas, Encuentros y Foros

Se ha asistido a un total de 7 acciones formativas, a los siguientes Congresos, Jornadas, Encuentros y/o Foros:

- Jornada Menores, Mediación y Drogas: Factores de Protección. Asociación Nacional Proyecto Hombre. (2 personas)
- II Foro sobre Adolescentes. Asociación Nacional Proyecto Hombre. (2 personas)
- IV Foro sobre Cocaína. Asociación Nacional Proyecto Hombre. (3 personas)
- Jornadas Municipales sobre Prevención de las Drogodependencias. (1 persona)
- Jornadas de Coordinadores de Voluntariado de Proyecto Hombre. Asociación Nacional Proyecto Hombre. (1 persona)
- Escuela de Otoño de Voluntariado. Asociación Nacional Proyecto Hombre. (6 personas)
- Encuentro de profesionales de Comunidades Terapéuticas de la Comunidad Valenciana. (11 personas)

Organización de : Jornadas y Encuentros

Se han organizado 3 jornadas profesionales :

- “I Jornada de Prevención en adicciones: Una visión global de la prevención”. Elche.
Asistentes : 166 asistentes.
- “I Jornada Mujer y Adicción: ¿Una intervención Específica?”. Alicante.
Asistentes : 190 asistentes
- “I Encuentro Educación y Familia: yo educó, tu educas, el educa...”. El Campello.
Asistentes : 50 asistentes

Desayunos con el Experto

Los “Desayunos con el Experto”, reunión general del personal de una hora aproximada de duración, donde una persona experta en cuestiones de diversa índole, diserta sobre una temática definida.

Así mismo, también se emplea dicho espacio para tratar temas de interés general que deben ser del conocimiento de todo el personal.

Se han planificado y llevado a cabo 7 Desayunos abarcando temas tan variados como: "Jornada de Cocaína", Tareas del educador de la Comunidad Terapéutica Patología Dual, entre otros.

Colaboraciones docentes

La aproximación entre la práctica profesional y el ámbito académico se hace patente en nuestro compromiso con los centros universitarios de Alicante y su provincia.

Nuestras vías de colaboración abarcan el ámbito de las actividades docentes y la tutorización y seguimiento de alumnos que realizan prácticas pre-profesionales en nuestros programas.

Actividades docentes

- Facultad de Medicina de la Universidad Miguel Hernández de Elche.
- Escuela de Terapeutas Asociación Proyecto Hombre.
- Programa Formativo de Reeducción a Maltratados en materia de Mujer.
- Centro Penitenciario de Alicante II. Formación en Intervención con personas con problemas de adicción a Educadores del Módulo Terapéutico.

Prácticas pre-profesionales

- 2 alumnas de la Diplomatura de Trabajo Social de la Universidad de Alicante.
- 1 alumna de la Licenciatura de Psicología de la Universidad Miguel Hernández de Elche.
- 1 alumno de la Ingeniería Técnica en Informática de Sistemas de la Universidad de Alicante
- 1 alumna de la Diplomatura de Terapia Ocupacional de la Universidad Miguel Hernández de Elche.
- 2 Alumnos de la Diplomatura de Publicidad y Relaciones Públicas de la Universidad de Alicante.
- 1 Alumna de Técnico en Actividades Físico Deportivas (TAFAD) del Instituto de Enseñanza Secundaria Haygon.

Acércate

Hoy en día el problema de la adicción a las drogas no es mera consecuencia de un ambiente marginal. La realidad es otra muy distinta.

Si echamos un vistazo al mundo que nos rodea ¿recuerdas comentarios cercanos como: "No puedo creerlo, un chico tan formal..., con buen trabajo, con familia, con dinero...?"

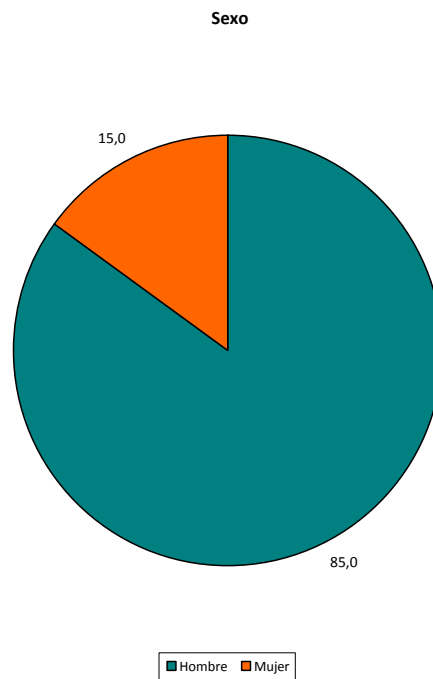
Las adicciones llegan, se quedan en personas con nombre y apellidos, y destrozan amistades y familias independientemente de su clase social, edad o sexo.

El rechazo social hacia algunos perfiles de drogodependientes, sigue siendo tan alarmante como las cifras de persona adictas.

En Proyecto Hombre ayudamos a todo tipo de personas y familias con problemas de adicción para que tengan la oportunidad de recuperarse y disfrutar de una vida digna de ser vivida.

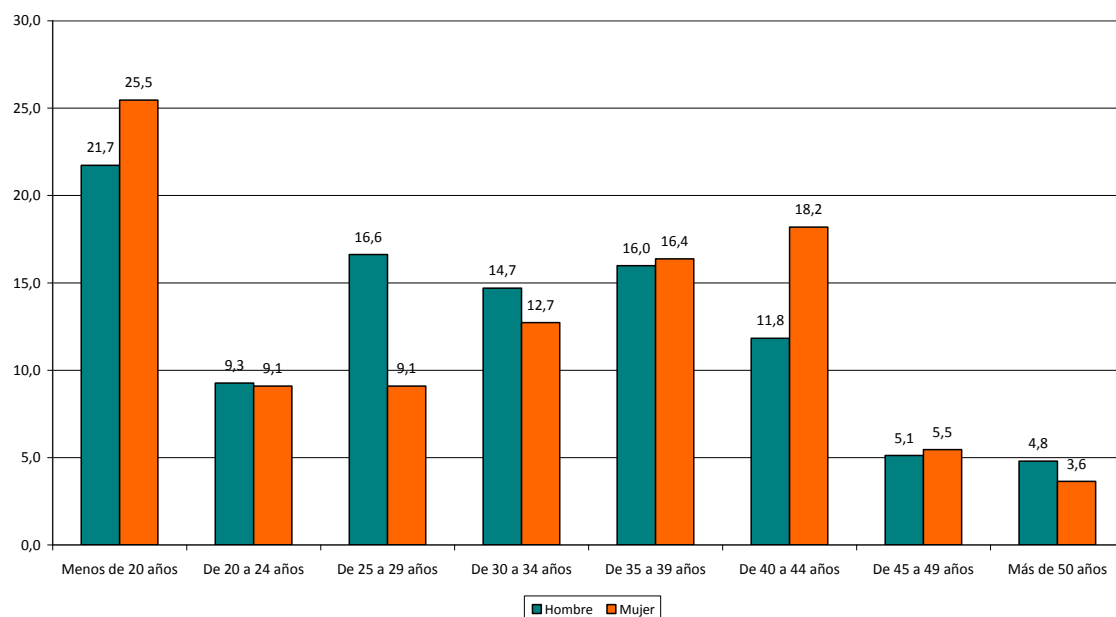
Así son las personas que están esforzándose por superar sus problemas de adicción en alguno de los programas educativo - terapéuticos de Proyecto Hombre:

SEXO:



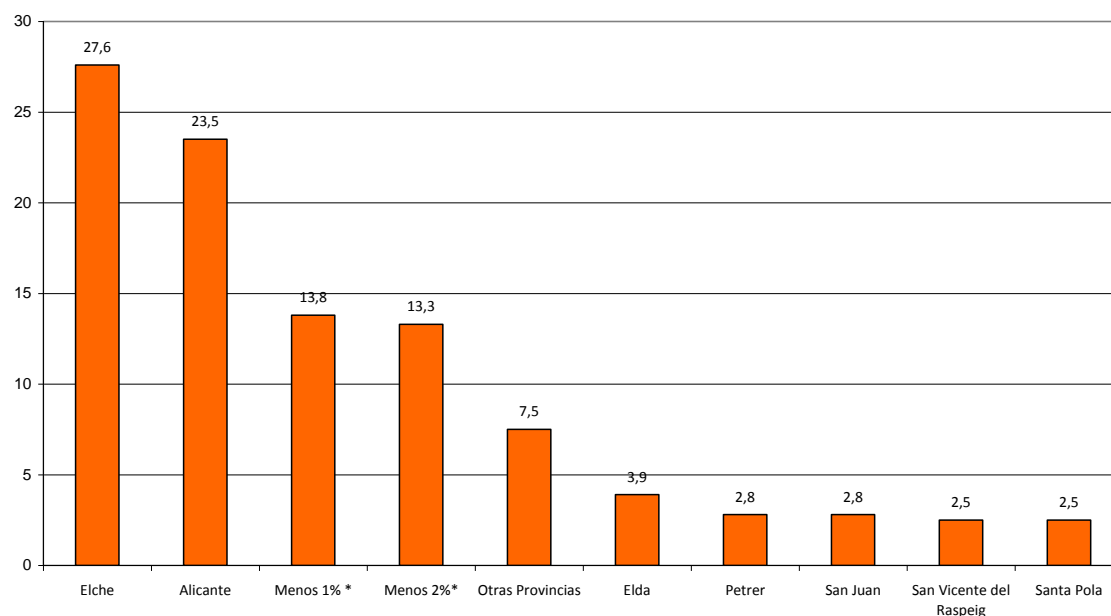
EDAD: *Edad media tanto en hombres como en mujeres es de 30 años.*

Rangos de edad



MUNICIPIO DE RESIDENCIA:

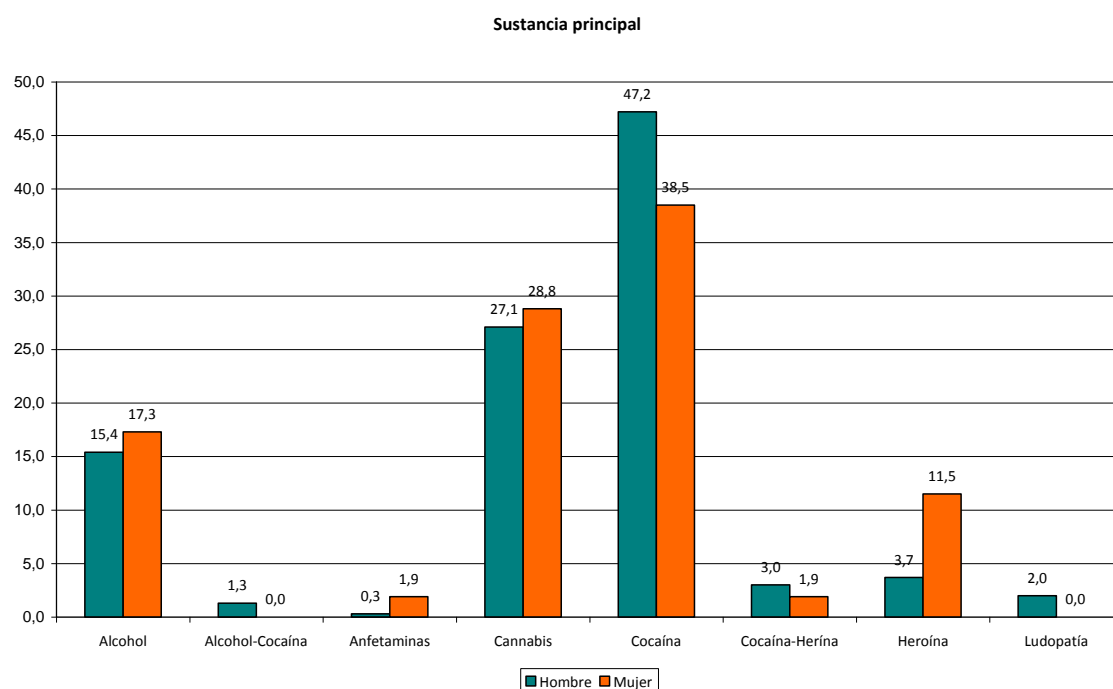
Municipio de residencia



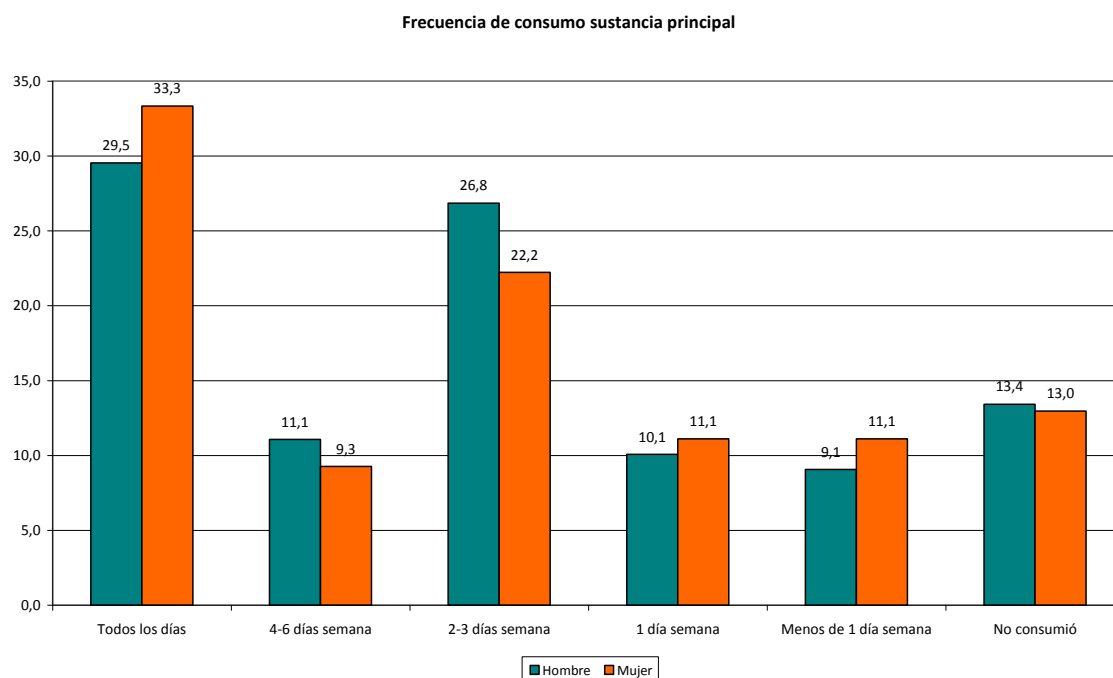
* **Municipios con menos de 2% de usuarios:** Alcoy, Aspe, Benidorm, El Campello, Castalla, Crevillente, Guardamar del Segura, Muchamiel, Novelda, Villajoyosa.

* **Municipios con menos de 1% de usuarios:** Aguilas, Agost, Algofa, Alfaz del Pi, Almoradi, Altea, Bañeres, Cañada, Callosa del Segura, Carral, Cox, Cocentaina, Denia, Dolores, El Altet, Ibi, Javea, La Nucia, La Marina, La Romana, Monforte del Cid, Monovar, Muro de Alcoy, Onil, Pinoso, Redovan, Rafal, Salinas, San Isidro, San Fulgencio, Torrellano, Torreveja, Villafranca, Villena.

SUSTANCIA PRINCIPAL POR LA QUE SOLICITA TRATAMIENTO: La droga principal por la que se solicita tratamiento es tanto en hombres como en mujeres la cocaína, seguido por el cannabis y el alcohol.

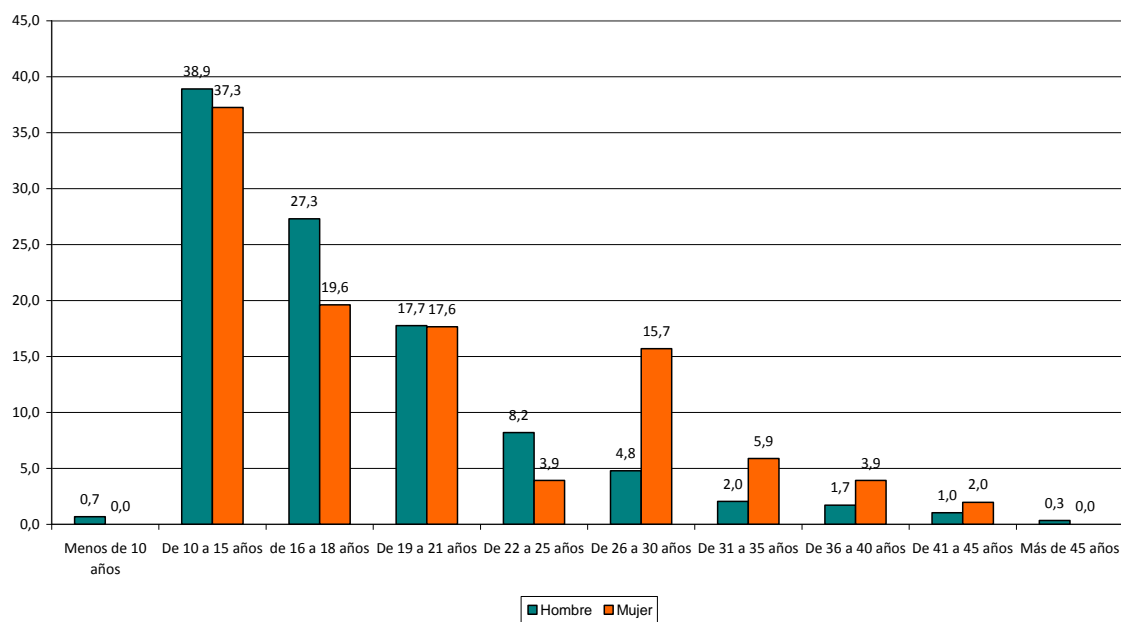


FRECUENCIA DE CONSUMO DE LA SUSTANCIA PRINCIPAL: 30 días antes de iniciar el tratamiento.



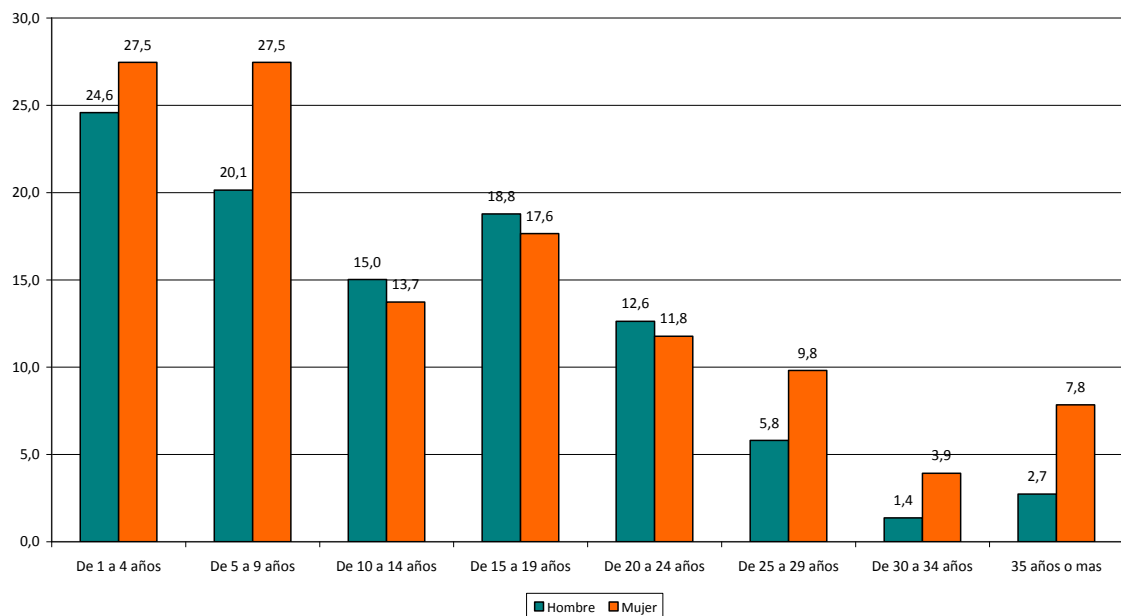
EDAD DE INICIO DE CONSUMO DE LA SUSTANCIA PRINCIPAL: La edad media de inicio en el consumo es en mujeres 20,3 años y en hombres 18,3 años.

Edad de inicio en el consumo



AÑOS DE CONSUMO DE LA SUSTANCIA PRINCIPAL: La media de años de consumo en hombres es de 12,5 años y en mujeres de 14,5 años.

Años de consumo de la sustancia principal



Áreas Transversales

Departamento de Gestión

Este departamento constituye el soporte necesario para facilitar y garantizar la gestión técnico-administrativa de los programas de intervención terapéutica. A través de la prestación de servicios complementarios, da respuesta a las necesidades de los usuarios y sus familias, la Fundación, la Dirección y todos los equipos terapéuticos.

Gestión administrativa

Se desempeñan las funciones de secretaría, tanto de la institución en su conjunto como de la Dirección en particular. Se da soporte administrativo a toda la organización y se desarrolla la actividad contable y el control de tesorería.

Gestión técnica

En el ejercicio actual se ha puesto en marcha esta área específica, asumiendo las funciones relativas a la gestión de subvenciones, la gestión de los recursos humanos, la evaluación de los programas y servicios y el sistema de gestión de la calidad, que hasta ahora se integraban en el área de gestión administrativa. De esta manera se le dota de mayor importancia si cabe a estas funciones en la organización.

A lo largo del año se han presentado **69** proyectos, de los cuales han sido concedidos el **72,46%**.

Se ha recertificado la Acreditación del Sistema de Gestión de la Calidad ISO 9001:2000 en Octubre de 2010 por Bureau Veritas, sin salvedades, y se han incorporando los cambios de la nueva versión ISO 9001:2008.

Comunicación

Conforme al Plan Estratégico 2009-2011 se ha puesto en marcha un área específica de comunicación que tiene entre sus objetivos la búsqueda y fidelización de nuevas alianzas terapéuticas, fomentar las relaciones externas institucionales, potenciar la visión de la organización desde una imagen corporativa en coherencia con nuestra identidad y valores, dando a conocer con mayor profundidad quienes somos, qué hacemos y cómo lo hacemos.

Esta área ha potenciado la aparición de Proyecto Hombre Alicante en los medios de comunicación, logrando comparecencias hasta en **269 ocasiones** (91 prensa escrita, 30 radio, 140 medios digitales y 8 televisión).

Área Jurídico – Penal

El Área Jurídico-Penal atiende los problemas jurídicos que presentan las personas que están en tratamiento en Proyecto Hombre. Frecuentemente estos problemas se unen a la drogodependencia y constituyen una dificultad añadida al proceso de rehabilitación.

Desde este área se intenta paliar las consecuencias aplicando los instrumentos que ofrece la Ley, mediante la gestión y posterior seguimiento de medidas alternativas para la entrada en prisión para conseguir que la reinserción socio-laboral del usuario/a sea lo más satisfactoria y completa posible.

Desde esta área se han realizado **63** informes de evolución y **168** informes de otro tipo (certificados, informes de valoración, de incidencias, etc.).

MEDIDAS DE CUMPLIMIENTO EN NUESTROS CENTROS**10 personas atendidas en 2010**

Así mismo, atendemos en nuestros programas a población reclusa con problemas de drogadicción que son derivados a nuestros programas tras la aplicación de alguna de las medidas que a tal efecto dispone la Ley, en todos los casos la finalización de la condena aboca a un proceso de reinserción e integración social.

- **Art. 182 del Reglamento Penitenciario:** 1 personas
- **Art.90 del Código Penal:** 1 personas
- **Art. 87 del Código Penal:** 7 personas
- **Art. 88 del Código Penal :** 1 persona

Área de Primeras Entrevistas

Servicio de Orientación, Evaluación y Diagnóstico (SOED)**1233 personas atendidas**

Este servicio atiende al usuario y/o su familia en su primer contacto con Proyecto Hombre. Se estudia su demanda para poder integrarlo en el programa educativo terapéutico que más se adecue a sus necesidades o remitirlo a otro recurso externo más acorde a su problemática.

Otras Áreas

Inserción Laboral

La crisis actual agrava la situación en la búsqueda de empleo de la mayoría de nuestros usuarios a la hora de su integración social y es por lo que es necesario promover actividades que faciliten el acercamiento a mercados de trabajo, se potencie la preparación y el desarrollo de las personas en su incorporación laboral y se colabore e implique a agentes sociales que puedan facilitar dicha integración social.

Taller de Formación e Inserción Laboral
de Jardinería (TFIL)

10 personas participantes

Taller de Incorporación Pre-Laboral

69 personas participantes**Mujer desde la perspectiva de género**

Las mujeres que acuden a tratamientos de rehabilitación de adicciones presentan una problemática específica y diferenciada de sus compañeros varones, en buena parte determinada por cuestiones de género y es por lo que intervenimos en grupos psicoterapéuticos específicos para Mujeres desde la perspectiva de género.

55 personas atendidas**Vivienda de Apoyo a la Reinserción**

Vivienda de apoyo temporal en medio abierto destinada a personas con problemas de adicción que han realizado un proceso previo de rehabilitación con el objetivo de facilitar su reinserción social y laboral.

11 personas atendidas

Programas Terapéuticos

Comunidad Terapéutica de Día “MÁSTIL”

172 personas atendidas

Programa educativo terapéutico de deshabitación, rehabilitación e incorporación socio-laboral, constituido por tres niveles de intervención. Su objetivo es facilitar un proceso de cambio integral que favorezca la autonomía personal del adicto en todos sus ámbitos y su integración en la sociedad. Se estructura y organiza como Comunidad Terapéutica en régimen de Centro de Día

Los objetivos están estructurados en torno a cada área de la personalidad, sin embargo, la intervención tiene un carácter sumativo.

Durante todo el proceso hay asesoría jurídica e intervención socio-familiar.

Perfil del usuario

Varón de 34 años, soltero, reside en la provincia de Alicante, mayoritariamente en las ciudades de Alicante 29,4% y Elche 14,4%. No terminó de estudiar la Enseñanza Secundaria. Está en el desempleo y su fuente de ingreso principal en los últimos 6 meses es por prestaciones sociales o desempleo en el caso de los hombres y por ayuda familiar en el caso de las mujeres, convive con sus padres o familia de origen. No tiene problemas judiciales en su mayoría.

La sustancia/adicción principal por la que es admitido a tratamiento es la cocaína (55,3%), el alcohol (20,5%), la heroína (6,8%) y la combinación de cocaína-heroina (6,8%). Se inicia en el consumo de sustancias a los 19 años los hombre y a los 22 las mujeres, es policonsumidor, siendo las drogas asociadas a la adicción principal el tabaco, alcohol, el cannabis. Ha recibido tratamiento con anterioridad por su adicción, principalmente en Unidades de Conductas Adictivas 44% y/o otros Centros de Día 16,1%.

Comunidad Terapéutica Residencial “ARRIBADA”

98 personas atendidas

Programa educativo-terapéutico de deshabitación, rehabilitación e incorporación sociolaboral, constituido por tres fases de intervención, con estructura y organización de Comunidad Terapéutica en régimen residencial. Su objetivo es el facilitar un proceso de cambio que favorezca la autonomía personal del adicto en todos sus ámbitos así como su integración en los ámbitos familiar y social atendiendo a las características personales específicas de cada usuario/a.

Los objetivos están estructurados en torno a cada área de la personalidad, sin embargo, la intervención tiene un carácter sumativo.

Durante todo el proceso hay servicio médico, asesoría jurídica e intervención socio-familiar.

Perfil del usuario

Varón de 34 años, soltero, reside en la provincia de Alicante 70%, en la de Valencia el 27% y en la de Castellón el 3%. No terminó de estudiar la Enseñanza Secundaria. Está en el desempleo y su fuente de ingreso principal en los últimos 6 meses es de su actividad laboral, convive con sus padres o familia de origen. No tiene problemas judiciales, aunque si presenta algún trastorno de personalidad asociado.

La sustancia/adicción principal por la que es admitido a tratamiento es la cocaína junto con el alcohol (52,2%), sólo la cocaína (15,1%) y sólo el alcohol (11,0%). Se inicia en el consumo de sustancias alrededor de los 20 años, es policonsumidor, siendo las drogas asociadas a la adicción principal el alcohol, el tabaco

y el cannabis. Ha recibido tratamiento con anterioridad por su adicción, principalmente en Unidades de Conductas Adictivas el 98,6%

Reinserción Sociolaboral "VELERO"

48 personas atendidas

Programa dirigido a usuarios que han realizado un proceso terapéutico previo en Comunidad Terapéutica, cuyo objetivo principal es consolidar los logros conseguidos en etapas anteriores del proceso de rehabilitación: autoconocimiento personal, capacidad de adaptarse, responsabilidad, capacidad de aprender, iniciativa propia, capacidad de innovar y ofrecer sugerencias, destreza en la negociación y en la toma de decisiones, etc.

Como un objetivo fundamental se incide en la incorporación del usuario a la vida laboral, así como la consolidación de su vida familiar y social de forma autónoma y activa mediante el contacto con la realidad y la programación de futuro a corto, medio y largo plazo, afrontando su nuevo estilo de vida con responsabilidad. El programa se presta en horario de tarde/noche.

Perfil de usuario

Varón de 34 años, soltero, reside en la provincia de Alicante, mayoritariamente en las ciudades de Alicante 20,8% y Elche 9,1%. No terminó de estudiar la Enseñanza Secundaria. Está en el desempleo y su fuente de ingreso principal en los últimos 6 meses es de su actividad laboral en el caso de los hombres y sin fuente de ingresos en el caso de las mujeres, convive con sus padres o familia de origen. No tiene problemas judiciales en su mayoría.

La sustancia/adicción principal por la que es admitido a tratamiento es la cocaína (65,4%), el alcohol (20,2%) y la heroína (5,2%). Se inicia en el consumo de sustancias a los 20 años, es policonsumidor, siendo las drogas asociadas a la adicción principal el alcohol, el cannabis y el tabaco. Ha recibido tratamiento con anterioridad por su adicción, principalmente en Unidades de Conductas Adictivas 41,1% y/o otros Centros de Día 19,25%.

Nocturno "ALTAIR"

117 personas atendidas

Programa educativo-terapéutico de deshabituación, rehabilitación y normalización social para personas con problemática de dependencia a cocaína y/o alcohol. Está constituido por tres niveles de atención, en régimen ambulatorio y en horario de tarde-noche. Su objetivo es promover un proceso de cambio personal basado en la autonomía y normalización social.

Perfil del usuario:

Varón de 35 años de edad media en los hombres y 39 en las mujeres, está soltero, reside en la provincia de Alicante mayoritariamente en las ciudades de Alicante 27,9%, Elche 16,2% y Petrel 8,1%. No terminaron de estudiar la Enseñanza Secundaria, aunque en el caso de las mujeres el 28,6% son licenciadas. Está trabajando y su fuente de ingreso principal en los últimos 6 meses es de su actividad laboral, convive con su padres o familia de origen. No tiene problemas judiciales y no padece en su mayoría ninguna enfermedad.

La sustancia/adicción principal por la que es admitido a tratamiento es la cocaína (59,5%), el alcohol (26,6%) y el cannabis (3,6%). Se inicia en la adicción a los 21 años en el caso de los hombres y a los 25 las mujeres, es policonsumidor, siendo las drogas asociadas a la adicción principal el tabaco, alcohol y el

cannabis. Ha realizado tratamientos anteriores por su adicción principalmente en Unidades de Conductas Adictivas en el 53,8% de los casos.

Programa Socio-educativo “LAS OLAS”

45 personas atendidas

Programa socio-educativo dirigido a personas con problemas de adicción con intentos recurrentes de recuperación y/o otros problemas asociados que por sus necesidades requieren de un tratamiento específico.

Está constituido por dos niveles de intervención y seguimiento individualizado, con el objetivo de fomentar sus recursos personales y su posible incorporación sociolaboral.

Perfil del usuario:

Varón de entre 25 y 29 años de edad, reside en la provincia de Alicante mayoritariamente en las ciudades de Alicante 33,3%, Elche 13,7% y San Juan 7,6%. No está trabajando No tiene problemas judiciales, el 45,6% de los usuarios presentan una trastorno mental diagnosticado (38% Trastorno límite de la personalidad, 31% esquizofrenia, 10,3% trastorno bipolar y trastorno obsesivo compulsivo, 6,9% Trastorno Depresivo y 3,4% Trastorno por déficit de atención e hiperactividad).

La sustancia/adicción principal por la que es admitido a tratamiento es la cocaína (42,4%), el alcohol (13,7%) y el cannabis (13,7%). Es policonsumidor, siendo las drogas asociadas a la adicción principal el tabaco, alcohol y el cannabis. Ha realizado tratamientos anteriores por su adicción principalmente en Unidades de Conductas Adictivas.

Intervención con familias “ÁNCORA”

733 familias atendidas

La implicación de la familia en el proceso de rehabilitación de alguno de sus miembros con problemas de adicción constituye un soporte básico y un apoyo fundamental.

La familia desempeña diversas funciones en el proceso de recuperación de una persona adicta. Actúa como **agente terapéutico** en la detección del problema, en la búsqueda de soluciones, en el acompañamiento, control y apoyo al adicto y en la reestructuración de la dinámica familiar. Es **cauce de normalización** porque es en el marco familiar donde el adicto en proceso de rehabilitación, empieza a poner en marcha las pautas de funcionamiento socialmente aceptadas. Es **mediador social** porque a través de su incorporación a colectivos que trabajan en la prevención de drogodependencias representa un potencial preventivo de singular valor.

Desde la filosofía de Proyecto Hombre la familia es, ante todo, **objeto de intervención** en sí misma. Por este motivo el Programa de intervención con el núcleo familiar de las personas con problemas de adicción constituye un objetivo esencial y transversal en todos nuestros programas.

El programa de familias se propone conseguir que la familia del adicto en proceso de rehabilitación asuma la responsabilidad que le corresponde en este proceso, así como su motivación hacia un proceso de cambio paralelo al de su familiar (aprendizaje de nuevas formas de convivencia y comunicación familiar, conocer sus recursos y limitaciones, etc.).

El programa para familiares de personas adictas, se pone a disposición de cualquier persona que demande apoyo o ayuda, tenga o no a algún familiar realizando un programa en Proyecto Hombre.

Intervención en Centros Penitenciarios “BARLOVENTO”**168 personas atendidas****Centro Penitenciario de Alicante I “Fontcalent”****62 personas atendidas**

Programa desarrollado en el Centro Penitenciario Alicante I “Fontcalent” cuyo objetivo es motivar al recluso drogodependiente para que tome conciencia de su problemática, identifique sus dificultades personales y se prepare para su incorporación a un proceso de rehabilitación y reinserción sociolaboral fuera del Centro Penitenciario, si fuese pertinente.

De igual forma se realizan actividades de educación para la salud, entre las que, de manera específica, se hace especial hincapié en la formación a los internos para adquirir técnicas y habilidades para disminuir la infección del VIH/SIDA o reducir los daños.

Centro Penitenciario de Alicante II “Villena”**106 personas atendidas**

Programa desarrollado en el Centro Penitenciario de Alicante II “Villena” cuyo objetivo es motivar al recluso drogodependiente para que tome conciencia de su problemática, identifique sus dificultades personales y se prepare para su posible ingreso en “Módulo Terapéutico” (libre de drogas).

Así mismo, nuestra intervención también va dirigida a aquellas personas que se encuentran en el “Módulo Terapéutico” y cuya finalización de condena está próxima, realizando actividades terapéuticas encaminadas a la incorporación social y a la posible realización de uno de nuestros programas terapéuticos.

De igual forma que en el Centro Penitenciario de Alicante I, se realizan actividades de educación para la salud, entre las que, de manera específica, se hace especial hincapié en la formación a los internos para adquirir técnicas y habilidades para disminuir la infección del VIH/SIDA o reducir los daños.

Área de Prevención

Programas de Prevención Indicada

Intervención con Adolescentes / Jóvenes y sus familias “FARO”**255 personas atendidas****Adolescentes/Jóvenes****113 personas atendidas**

Programa de prevención indicada y tratamiento para usuarios con edades comprendidas entre los 13 y 20 años y con patrones de uso, abuso y/o dependencia de sustancias psicoactivas. Se divide en cuatro niveles de intervención y se presta en régimen de centro de día en horario de tarde-noche.

Perfil del usuario:

El 81% de los usuarios/as es varón de 17 años de media, reside en la provincia de Alicante mayoritariamente en las ciudades de Elche 62,6%, Alicante 7,7% y Santa Pola 6,6%. Terminó de estudiar la Enseñanza Primaria. El 63,2% de los hombres y el 86,7% de las mujeres continúan estudiando en el momento del inicio del tratamiento y su fuente de ingreso principal en los últimos 6 meses es por ayuda de la familia o por actividades laborales. Convive con sus padres o familia de origen, es soltero. El 68,9% de los hombres tiene problemas judiciales frente a los 21,4% de las mujeres y no padece ninguna enfermedad. La sustancia/adicción principal por la que es admitido a tratamiento es el cannabis 88,5% y el tabaco 7,5%. Se inicia en el consumo de sustancias a los 14 años. Consume además de la sustancia principal otras drogas, principalmente el Alcohol. Es la primera vez que acude a un recurso por consumo.

Intervención familiar “REMO”**142 personas atendidas**

La enorme importancia de los padres en la formación y maduración de los miembros más jóvenes del núcleo familiar nos ha llevado a desarrollar una intervención específica para padres y madres con hijos adolescentes y/o jóvenes.

Trabajamos desde la convicción de que la implicación de los padres es indispensable y su papel en el proceso de reeducación de los menores y jóvenes es fundamental.

El objetivo respecto el ámbito familiar es efectuar un proceso de intervención con los padres, dotándoles de las herramientas necesarias para participar activa y positivamente en el proceso de cambio y maduración del hijo con problemas relacionados con el consumo incipiente de drogas.

Ofrecemos tres vías principales de intervención:

- Asesoramiento y acompañamiento individualizado semanal.
- Talleres de competencias parentales. Cuyos objetivos persiguen la adquisición de conocimientos básicos sobre drogodependencias, problemas asociados con la adolescencia (autoestima en el adolescente, pensamientos irracionales...), conocimiento de los distintos estilos y mensajes parentales, aprendizaje de habilidades de comunicación con los hijos, conocimientos sobre negociación, establecer normas y límites, etc.
- Grupos de psicoterapia/auto-ayuda.

Programas de Prevención Universal

Durante todo el curso escolar 2009-2010 se han realizado cursos y debates de prevención en drogodependencias destinadas a padres y madres, mediadores sociales, agentes educativos y de salud así como a tutores del último ciclo de enseñanza primaria, toda la educación secundaria y bachillerato a través de programas de prevención universal.

Actividades:**Prevención Universal: 137 actuaciones y 2.503 asistentes**

- Actividades en Centros de Educación Primaria y Educación Secundaria.
- Actividades en Unidades de Prevención Comunitaria y Centros Sociales.
- Actividades en otros Recursos: parroquias, asociaciones.

Programas de Prevención Selectiva

En este mismo curso escolar se han realizado charlas y cursos de prevención en drogodependencias destinadas a padres y madres, a través del programa de prevención selectiva: "A TIEMPO"; y destinados a mediadores sociales, agentes educativos y de salud, así como, a tutores de educación secundaria y bachillerato a través del programa de prevención selectiva: "ROMPECABEZAS".

Actividades:

Prevención Selectiva: 47 actuaciones y 729 asistentes

- **Ámbito de la educación y familiar** (Programas de Cualificación Profesional Inicial (PCPI), Ciclos Formativos de Grado Medio y Grado Superior, Asociaciones Madres y Padres de Alumnos...).
Personas asistentes 729
- **Actividades en la Audiencia Provincial** (Curso de Reeducción para Maltratadores en el Ámbito Familiar) Personas asistentes 115

Satisfacción

En nuestro afán de mejora constante para conocer y adecuar nuestras actividades y servicios a aumentar la satisfacción de nuestros grupos de interés más relevantes (usuarios y familias), una vez consolidada la Certificación de Gestión de la calidad según la norma ISO 9001:2008.

Las encuestas que se realizan periódicamente a usuarios y familias, son la herramienta necesaria para identificar aquellas áreas susceptibles de mejora.

En el 2010 se han obtenido los siguientes resultados:

Satisfacción de los usuarios

	<u>Media de porcentajes</u>
<p>● Accesibilidad (valoración muy/bastante adecuado)</p> <p>Conseguir cita en el centro, tiempo transcurrido entre las diferentes citas, atención a tu solicitud de ingreso, horario de atención, flexibilidad de citas.</p>	95.4%
<p>● Relación terapéutica (valoración muy/bastante adecuado)</p> <p>Trato humano, información recibida sobre decisiones de mi proceso, contar con lo profesionales, tiempo que te dedican, empatía mostrada, manejo de técnicas profesionales, conocimiento de la problemática.</p>	95.5%
<p>● Clima del Centro (valoración muy/bastante adecuado)</p>	91.3%

Ambiente incompatible con el consumo, se propicia la autoayuda, confianza entre usuarios, confianza depositada en los profesionales, clima de respeto

● **Capacidad de respuesta e individualización (valoración muy/bastante adecuado) 91.9%**

Respuestas recibidas a la incidencias, tiempo de respuesta a las incidencias, - orientaciones e indicaciones, normas y límites, se tienen en cuenta mis necesidades, duración de mi proceso.

Media aritmética

● **Metodología (valoración de 1 a 10) 9.1**

Grupos de autoayuda, seminarios, intervenciones, coloquios de proceso, convivencias, grupos históricos, talleres, normas y límites, cuestionamiento y confrontación, trabajo en sectores, grupos dinámicos, actividades deportivas.

● **Eficacia percibida (valoración de 1 a 10) 9.0**

Abstinencia, autocontrol, percepción del problema, autoestima, hábitos de conducta saludable, manejo de emociones y sentimientos, autoconocimiento personal, resolución de conflictos, habilidades sociales, relación familiar, valores, cambio de estilo de vida.

● **Infraestructura (valoración muy/bastante adecuado) Media de porcentajes**

Amplitud del espacio físico	93.8%
Distribución de los espacios	95.2%
Condiciones higiénicas	99.3%

Media aritmética

● **Valoración Global (valoración de 1 a 10)**

Cumplimiento de mis expectativa	9.4
Adecuación del Programa a mis necesidades	9.4
Satisfacción en la elección del recurso	9.6

Satisfacción de las familias

Media de porcentajes

● **Accesibilidad (valoración muy/bastante adecuado) 95.7%**

Conseguir cita en el centro, tiempo transcurrido entre las diferentes citas, atención a tu solicitud de ingreso, horario de atención, flexibilidad de citas	
● Relación terapéutica (valoración muy/bastante adecuado)	97.9%
Trato humano, información recibida sobre decisiones de mi proceso, contar con lo profesionales, tiempo que te dedican, empatía mostrada, manejo de técnicas profesionales, conocimiento de la problemática.	
● Clima del Centro (valoración muy/bastante adecuado)	95.9%
Ambiente incompatible con el consumo, se propicia la autoayuda, confianza entre usuarios, confianza depositada en los profesionales, clima de respeto.	
● Capacidad de respuesta e individualización (valoración muy/bastante adecuado)	95.2%
Respuestas recibidas a la incidencias, tiempo de respuesta a las incidencias, orientaciones e indicaciones, normas y límites, se tienen en cuenta mis necesidades, duración de mi proceso.	
	<u>Media aritmética</u>
● Metodología (valoración de 1 a 10)	9.4
Grupos de autoayuda, grupos de seguimiento, seminarios, coloquios individuales convivencias, talleres, normas y límites, cuestionamiento y confrontación.	
● Eficacia percibida en el proceso del usuario (valoración de 1 a 10)	8.9
Abstinencia, autocontrol, percepción del problema, autoestima, hábitos de conducta saludable, manejo de emociones y sentimientos, autoconocimiento personal, resolución de conflictos, habilidades sociales, relación familiar, valores, cambio de estilo de vida.	
● Eficacia percibida en mi propio proceso (valoración de 1 a 10)	8.7
Conocimiento de la problemática de drogas, autoestima, manejo de emociones y sentimientos, autoconocimiento personal, resolución de conflictos, habilidades sociales, relación familiar, valores	
● Infraestructura (valoración muy/bastante adecuado)	<u>Media de porcentajes</u>
Amplitud del espacio físico	94.8%
Distribución de los espacios	96.9%
Condiciones higiénicas	98.9%
● Valoración Global (valoración de 1 a 10)	

Cumplimiento de mis expectativas	9.4
Adecuación del Programa a mis necesidades	9.5
Satisfacción en la elección del recurso	9.8